

raven®

MY SMART KITCHEN



Lodówka turystyczna
cooler box
ELT002X



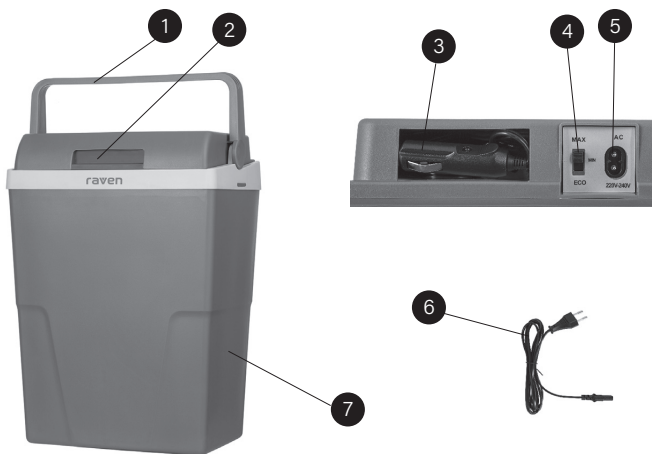
GRATULUJEMY ZAKUPU NASZEGO URZĄDZENIA I WITAMY WŚRÓD UŻYTKOWNIKÓW PRODUKTÓW MARKI RAVEN!



Przed włączeniem Urządzenia i rozpoczęciem jego użytkowania uważnie przeczytaj instrukcję i zachowaj ją do wglądu.

Opis lodówki turystycznej ELT002X:

1. Rączka
2. Uchwyt pokrywy
3. Przewód zasilający 12 V \equiv (w schowku)
4. Wybór trybu pracy
5. Gniazdko zasilania 220–240 V \sim
6. Przewód zasilający 220–240 V \sim
7. Izolowany korpus lodówki



2

ZALECENIA BEZPIECZEŃSTWA

Zagrożenia dla osób

- Przed uruchomieniem łódki turystycznej (Urządzenia) i rozpoczęciem jego eksploatacji dokładnie przeczytaj instrukcję obsługi.
- Stosuj się do instrukcji obsługi przy każdym użyciu Urządzenia. Producent nie bierze odpowiedzialności za szkody wynikające z niewłaściwego lub niezgodnego z instrukcją użycia Urządzenia.
- Niewłaściwe lub niezgodne z instrukcją użycie Urządzenia stwarza niebezpieczeństwo dla życia lub zdrowia.
- Zachowaj instrukcję obsługi Urządzenia na przyszłość. Jeśli przekazujesz innej osobie Urządzenie, dołącz do niego instrukcję obsługi.
- Urządzenia mogą używać dzieci w wieku co najmniej 8 lat i osoby o obniżonych możliwościach fizycznych lub umysłowych oraz osoby, które nie mają doświadczenia ani nie znają Urządzenia, jeżeli zapewniony zostanie nadzór lub instruktaż, jak używać Urządzenia w bezpieczny sposób, tak aby związane z tym zagrożenia były zrozumiałe.
- Dzieci nie powinny bawić się Urządzeniem. Dzieci nie zdają sobie sprawy z zagrożeń związanych z używaniem urządzeń elektrycznych.
- Dzieci poniżej 8. roku życia nie mogą czyścić ani konserwować Urządzenia bez nadzoru osoby odpowiedzialnej za ich bezpieczeństwo.

- Trzymaj Urządzenie i jego przewód zasilający z dala od dzieci w wieku poniżej 8 lat, kiedy Urządzenie jest podłączone do sieci.



Ostrzeżenie: Dzieci nie mogą mieć dostępu do elementów opakowania, ponieważ może to doprowadzić do niebezpiecznego wypadku, np. uduszenia.

Niebezpieczeństwo porażenia prądem

- Urządzenie jest przeznaczone do użytku domowego i podobnych zastosowań, takich jak:
 - wyposażenie jadalni w sklepie, biurze i innych miejscach pracy,
 - w agroturystyce,
 - w pokojach hotelowych, motelach i innych miejscach tego typu,
 - w pensjonatach.
- Urządzenie jest zasilane elektrycznie, prądem zmiennym o napięciu 220–240 V~ 50/60 Hz lub prądem stałym o napięciu 12 V. Przed podłączeniem Urządzenia do gniazdka sieci elektrycznej sprawdź, czy jej parametry odpowiadają powyższym wymaganiom.
- Nie zanurzaj pokrywy Urządzenia, przewodu zasilającego ani jego wtyczki w wodzie lub innej cieczy. Grozi to porażeniem prądem oraz uszkodzeniem Urządzenia.
- Jeśli zostaną zalane elementy zewnętrzne Urządzenia, dokładnie je wysusz, zanim podłączysz Urządzenie do sieci elektrycznej.
- Nie używaj Urządzenia, jeżeli wykazuje ono jakiegokolwiek oznaki uszkodzenia, w tym m.in. przewodu zasilającego lub jego wtyczki lub jeżeli Urządzenie zostało upuszczone na podłogę.
- Nie demontuj ani nie przerabiaj Urządzenia, w tym przewodu zasilającego ani wtyczki. Samowolna ingerencja grozi pożarem lub porażeniem prądem elektrycznym oraz utratą praw reklamacyjnych.

- Regularnie sprawdzaj, czy przewód zasilający nie jest uszkodzony.
- Aby zapewnić prawidłową eksploatację Urządzenia oraz zachować wszelkie zasady bezpieczeństwa, naprawy Urządzenia, w tym wymianę przewodu zasilającego, musi przeprowadzić serwis producenta.
- Wyciągaj wtyczkę Urządzenia z gniazdka elektrycznego:
 - po każdym użyciu Urządzenia,
 - w przypadkach jakichkolwiek podejrzeń dotyczących nieprawidłowego działania Urządzenia,
 - przed czyszczeniem Urządzenia i jego konserwacją.
- Gdy wyjmiesz wtyczkę Urządzenia z gniazdka elektrycznego, zachowaj szczególną ostrożność i nie ciągnij za przewód zasilający, lecz bezpośrednio za wtyczkę, przytrzymując drugą ręką gniazdko elektryczne.
- Uważaj, żeby przewód zasilający nie stykał się z ostrymi krawędziami ani gorącymi powierzchniami, może to spowodować jego uszkodzenie.
- Nie łam ani nie ściskaj przewodu zasilającego.
- Nie dotykaj Urządzenia podłączonego do sieci elektrycznej ani gniazdek elektrycznych mokrymi rękami. Grozi to porażeniem prądem elektrycznym.
- Nie próbuj zdejmować części obudowy Urządzenia ani wkładać jakichkolwiek przedmiotów do jego wnętrza (w tym w kratki wentylacyjne).
- Nie pozostawiaj pracującego Urządzenia bez nadzoru.
- Nie pozostawiaj pracującego Urządzenia w pojazdach bez nadzoru, bo może to spowodować rozładowanie się akumulatora w pojeździe.

Niebezpieczeństwo uszkodzenia Urządzenia

- Nie narażaj Urządzenia na działanie deszczu lub wilgoci, wysokich temperatur ani promieni słonecznych.

- Chronić Urządzenie przed promieniami słonecznymi i wstrząsami.
- Pilnuj, aby podczas pracy Urządzenia jego pokrywa była prawidłowo zamknięta.
- Trzymaj włosy, luźne części ubrania, palce i inne części ciała z daleka od otworów wentylacyjnych Urządzenia i jego części ruchomych.
- Nie używaj Urządzenia w pobliżu łatwopalnych tkanin (zastłon, dywanów), ani nie stawiaj go w pobliżu źródeł wysokiej temperatury, takich jak piecyki gazowe czy kuchenki elektryczne.
- Używaj Urządzenia tylko do celów, do których jest przeznaczone.
- Zawsze stawiaj Urządzenie na płaskiej i stabilnej powierzchni.
- **Uwaga!** Używaj tylko oryginalnych akcesoriów dostarczonych przez producenta.

INFORMACJE O PRODUKCIE

Lodówka turystyczna dzięki zastosowaniu półprzewodnika (ogniwa Peltiera) łączy funkcje chłodzenia i grzania bez wykorzystania sprężarki. Lodówka turystyczna nie zastąpi w pełni stacjonarnej lodówki domowej. Urządzenie działa z zastosowaniem innej techniki chłodzenia oraz przy zmiennych warunkach zewnętrznych, dlatego może osiągać różne parametry w zależności od temperatury otoczenia, wilgotności oraz stopnia wypełnienia lodówki.

INSTRUKCJA OBSŁUGI

Przed pierwszym użyciem

1. Otwórz opakowanie i wyjmij Urządzenie. Upewnij się, że wszystkie zabezpieczenia zostały z niego usunięte (folia itp.).

2. Upewnij się, czy Urządzenie, wtyczka i przewody zasilające nie noszą śladów uszkodzeń oraz są sprawne.

Otwieranie / zamykanie pokrywy

Urządzenie ma blokadę pokrywy zabezpieczającą przed niepożądanym otwarciem.

1. Aby otworzyć pokrywę Urządzenia, przetóż jego rączkę do przodu. Gdy rączka znajduje się w tej pozycji, za pomocą uchwytu możesz bezpiecznie podnieść pokrywę do góry.
2. Aby zabezpieczyć pokrywę Urządzenia przed przypadkowym otwarciem, przetóż rączkę do tyłu.

Uwaga! Próba otwarcia pokrywy, gdy rączka jest zablokowana, grozi trwałym mechanicznym uszkodzeniem Urządzenia.

Uwaga! Podniesioną pokrywę możesz odczepić od korpusu Urządzenia.

Podłączenie do zasilania prądem zmiennym

1. Postaw Urządzenie na stabilnym podłożu.
2. Wsuń do oporu końcówkę przewodu zasilającego w gniazdko 220–240 V~ w Urządzeniu.
3. Wybierz tryb pracy Urządzenia, przesuwając przełącznik do wybranej pozycji: MAX, MIN lub ECO.
4. Włóż wtyczkę do gniazdka elektrycznego.
5. Urządzenie zacznie pracować.
6. Po zakończeniu pracy Urządzenia wyłącz je, wyjmując wtyczkę przewodu zasilającego z gniazdka elektrycznego.

7. Wyjmij wtyczkę przewodu zasilającego z gniazdka elektrycznego.
8. Zwiń przewód zasilający.

Podłączenie do zasilania z gniazdka zapalniczki samochodowej

1. Postaw Urządzenie na stabilnym podłożu i zabezpiecz przed przewróceniem.
2. Wyjmij ze schowka przewód zasilający 12 V i rozwiń go.
3. Włóż wtyczkę do gniazdka zapalniczki samochodowej o napięciu 12 V. Urządzenie zacznie pracować.

Uwaga! Upewnij się, czy prawidłowo podłączyłeś wtyczkę do gniazda zapalniczki.

4. Po zakończeniu pracy Urządzenia wyłącz je, wyjmując wtyczkę z gniazdka zapalniczki samochodowej.
5. Zwiń przewód zasilający i umieść w schowku.

Opis trybów pracy

- Tryb ECO jest dostępny tylko podczas zasilania prądem zmiennym 220–240 V~. Urządzenie pobiera w tym trybie mniej prądu.
- Możesz stosować tryb ECO, jeśli przechowujesz w Urządzeniu niewielką ilość żywności.
- Aby uruchomić tryb ECO, przesunąć przełącznik trybu pracy do pozycji ECO.
- Jeśli chcesz przejść do trybu normalnego, przesunąć przełącznik do pozycji MIN lub MAX. W pozycji MIN Urządzenie pracuje w trybie oszczędnego zużycia prądu.
- W pozycji MAX Urządzenie pracuje z maksymalną mocą.

PORADY DOTYCZĄCE UŻYTKOWANIA

- **Uwaga!** Nie podłączaj jednocześnie dwóch przewodów zasilających – grozi to uszkodzeniem Urządzenia oraz utratą gwarancji.
- Jeśli korzystasz z zasilania z gniazdka zapalniczki samochodowej, nie pozostawiaj włączonego Urządzenia na dłużej niż 3 godziny podczas postoju, gdy wyłączony jest silnik pojazdu – aby akumulator się nie wyładował.
- Artykuły spożywcze przechowuj w dodatkowych lub własnych opakowaniach, aby zabezpieczyć je przed szronieniem lub skraplaniem się wody oraz przed przenikaniem się zapachów.
- Aby zapobiec niepotrzebnej utracie ciepła, jak najkrócej pozostawiaj pokrywę Urządzenia otwartą.
- Zmiana temperatur w izolowanym pojemniku (częste otwieranie go lub wyłączanie Urządzenia) prowadzi do powstania naturalnych zjawisk, takich jak szronienie lub skraplanie się wody, widocznych na ściankach pojemnika, we wnętrzu korpusu czy też na samych produktach.
- Aby we wnętrzu Urządzenia panowała optymalna temperatura (przy zachowaniu pewnych stałych parametrów zewnętrznych), musi ono pracować co najmniej 2 godziny.
- Aby Urządzenie pracowało efektywnie, do jego wnętrza wkładaj artykuły już schłodzone.

Wskazówki i zalecenia

- Urządzenie nie jest alternatywą dla chłodziarki stacjonarnej ani nie może pracować w trybie ciągłym przez długi czas.
- Zachowaj ostrożność, gdy kładziesz pokrywę Urządzenia na jego korpusie – nigdy jej nie przytrzymuj.

- Nie wkładaj do Urządzenia zbyt wielu produktów. Zachowuj odstęp pomiędzy produktami a pokrywą, aby otwory wentylacyjne były odkryte.
- Nie wkładaj do Urządzenia zbyt ciężkich produktów, aby nie doszło do uszkodzenia rączki.
- Urządzenie nie może pracować w trudnych warunkach, np. narażone na kurz, pył itp.

CZYSZCZENIE I KONSERWACJA

1. Zanim zaczniesz czyścić i konserwować Urządzenie, odłącz je od źródła zasilania.
2. Do czyszczenia obudowy Urządzenia używaj miękkiej, wilgotnej szmatki.

Uwaga!

Do mycia obudowy nie używaj silnych detergentów w postaci emulsji, mleczka, pasty itp. ani materiałów ściernych, które mogą uszkodzić obudowę.

Uwaga!

Nie zanurzaj wtyczki, przewodu zasilającego ani pokrywy Urządzenia w wodzie lub innych płynach.

Uwaga!

Nieprzestrzeganie zasad użytkowania i konserwacji Urządzenia zawartych w instrukcji obsługi może prowadzić do jego uszkodzenia, nieprawidłowego funkcjonowania oraz skrócenia okresu jego eksploatacji.

PRZECHOWYWANIE I TRANSPORT

1. Zanim schowasz Urządzenie, wyczyść je.
2. Urządzenie przechowuj i transportuj w opakowaniu zabezpieczającym przed wilgocią, kurzem i uszkodzeniami mechanicznymi.
3. Urządzenie przechowuj w miejscach niedostępnych dla dzieci.

DEKLARACJA CE

Urządzenie zostało zaprojektowane, wyprodukowane i wprowadzone na rynek zgodnie z wymaganiami dyrektyw 2014/35/UE (LVD), 2014/30/UE (EMC), 2011/65/EU (RoHS) oraz rozporządzenia Komisji 2019/2019/EU (ErP) i dlatego wyrób został oznakowany znakiem CE oraz została wystawiona dla niego deklaracja zgodności udostępniana organom nadzorującym rynek.

DANE TECHNICZNE

Model: ELT002X

Marka: Raven

Produkt: lodówka turystyczna

Zasilanie:

1. 220–240 V~ 50/60 Hz, 55 W
2. 12 V --- , 45 W



Klasa ochronności: druga (wzmocniona izolacja)

Pojemność użytkowa: 22 l

Klasa klimatyczna: N (urządzenie chłodnicze jest przeznaczone do użytku w temperaturze otoczenia od 16°C do 32°C)

Izolacja: cyklopentan

Chłodzenie: w trybie MAX – do temperatury około 14,5°C dla temperatury otoczenia 32°C

Zestaw: lodówka turystyczna z przewodem zasilającym 12 V, przewód zasilający 220–240 V, instrukcja obsługi wraz z kartą gwarancyjną

Producent zastrzega sobie prawo do wprowadzania zmian w specyfikacji technicznej bez uprzedzenia.

PRAWIDŁOWA UTYLIZACJA PRODUKTU



To Urządzenie zostało zaprojektowane i wykonane z materiałów oraz komponentów wysokiej jakości, które nadają się do ponownego wykorzystania. Symbol przekreślonego kontenera na odpady oznacza, że produkt podlega selektywnej zbiórce zgodnie z dyrektywą 2012/19/UE, i informuje, że nie można go wyrzucić z innymi odpadami z gospodarstwa domowego.

Użytkownik powinien Urządzenie przekazać podmiotowi prowadzącemu zbieranie zużytego sprzętu elektrycznego i elektronicznego, tworzącemu system zbierania takich odpadów – w tym do odpowiedniego sklepu, lokalnego punktu zbiórki lub jednostki gminnej. Zużyty sprzęt może mieć szkodliwy wpływ na środowisko i zdrowie ludzi, ponieważ może zawierać niebezpieczne substancje, mieszaniny oraz części składowe.

Gospodarstwa domowe odgrywają ważną rolę w odzyskiwaniu surowców i ich ponownym używaniu, w tym w recyklingu zużytego sprzętu. Na tym etapie kształtują się postawy, które pomagają zachować wspólne dobro, jakim jest czyste środowisko naturalne.

Gospodarstwa domowe są także jednym z większych użytkowników drobnego sprzętu i racjonalne gospodarowanie nim na tym etapie wpływa na odzyskiwanie surowców wtórnych. Za niewłaściwą utylizację tego produktu mogą grozić kary zgodnie z ustawodawstwem krajowym.



Symbol ten oznacza, że elementy opakowania nim oznaczone nadają się do recyklingu. Po rozpakowaniu Urządzenia prosimy usunąć elementy jego opakowania w sposób niezagrażający środowisku.

KARTA GWARANCYJNA

raven

NAZWA SPRZĘTU

lodówka turystyczna

TYP/MODEL

ELT002X

NR PARTII

DATA SPRZEDAŻY

NR RACHUNKU

PODPIS I PIECZĄTKA
SPRZEDAWCY

WARUNKI GWARANCJI

- Thing4you z siedzibą w Radzyminie, adres: ul. Janusza Korczaka 89, 05-250 Radzymin, Polska, udziela nabywcy lodówki turystycznej ELT002X (Produkt) 24-miesięcznej gwarancji na wolne od wad funkcjonowanie Produktu, licząc od daty nabycia Produktu przez nabywcę. Paragon lub faktura, wystawione przez sprzedawcę, potwierdzają datę nabycia Produktu.**
- Gwarancja obowiązuje i jest stosowana na terytorium Rzeczypospolitej Polskiej.
- Gwarant, w zakresie udzielonej gwarancji, zobowiązuje się usunąć na własny koszt wszelkie wady Produktu, z wyjątkiem wymienionych w pkt 6 i 7 poniżej. Usunięcie wad będzie następować poprzez naprawę lub wymianę wadliwego Produktu na nowy, wolny od wad, w możliwie najkrótszym czasie, jednakże nie dłuższym niż 14 dni.
- W celu skorzystania z gwarancji nabywca jest zobowiązany zgłosić wadliwość Produktu w punkcie sprzedaży, w którym Produkt został nabyty, oraz dostarczyć tam wadliwy Produkt. Przeznaczony do wymiany Produkt powinien zostać dostarczony kompletny oraz z załączoną kartą gwarancyjną.
- Produkt wolny od wad zostanie, na koszt Gwaranta, dostarczony do punktu sprzedaży, w którym Produkt został nabyty, w terminie określonym w pkt 3 powyżej.
- Gwarancja nie obejmuje wad Produktu spowodowanych przez nabywcę (tzw. uszkodzeń mechanicznych) lub wynikających z:
 - użytkowania Produktu i jego instalacji w sposób niezgodny z instrukcją obsługi,
 - niekompletności reklamowanego Produktu,
 - niezgodności Produktu i dowodu zakupu i/lub gdy zawarte w nim dane są zniszczone i nieczytelne,
 - przechowywania i konserwacji Produktu w sposób niewłaściwy i sprzeczny z wytycznymi zawartymi w instrukcji obsługi,
 - napraw lub przeróbek Produktu wykonywanych przez osoby nieuprawnione,
 - dostania się do wnętrza płynów lub ciał obcych na skutek używania Produktu w sposób niezgodny z instrukcją obsługi,
 - uszkodzenia Produktu z przyczyn zewnętrznych: zjawiska atmosferyczne, wyładowania elektryczne, spięcia w sieci zasilającej itp.,
 - użytkowania Produktu do celów prowadzenia działalności gospodarczej lub w zastosowaniach przemysłowych.
- Gwarancja nie obejmuje także czynności przewidzianych w instrukcji obsługi, do których wykonania zobowiązany jest nabywca we własnym zakresie i na własny koszt, np. zainstalowanie Produktu, konserwacja Produktu.
- Postanowienia gwarancji nie wyłączają, nie ograniczają ani nie zawieszają uprawnień nabywców (konsumentów), wynikających z powszechnie obowiązujących przepisów prawa, w tym przepisów o rękojmi za wady rzeczy sprzedanej.
- Karta gwarancyjna jest ważna, jeżeli posiada podpis sprzedawcy i datę sprzedaży potwierdzoną pieczęcią firmy lub jednostronnie handlowej oraz podpis klienta. Karta gwarancyjna nie może zawierać skreśleń ani poprawek.
- W przypadku zakupu Produktu przez przedsiębiorcę na fakturę VAT, czas obowiązywania gwarancji wynosi 12 miesięcy.
- Duplikat karty gwarancyjnej może być wydany na pisemną prośbę po przedstawieniu przez użytkownika dowodu zakupu.
- Uzyskanie szczegółowych informacji na temat Produktu, w tym zasad i trybu postępowania gwarancyjnego, możliwe jest pod numerem telefonu 22 560 67 27 lub adresem e-mail: serwis@thing4you.pl, w dni robocze.

Akceptuję warunki niniejszej gwarancji

.....
(czytelny podpis nabywcy)

PRODUCENT I DYSTRYBUTOR:

Thing4you

ul. Janusza Korczaka 89

05-250 Radzymin, Polska

Wyprodukowano w Chinach

raven.pl